

Klaudia JURKIEWICZ¹, Iga DROBINA², Robert DROBINA

Opiekun naukowy: Robert DROBINA³

DOSTOSOWANIE ŚRODOWISKA PRACY DO POTRZEB OSÓB NIEPEŁNOSPRAWNYCH W PRZEDSIĘBIORSTWIE PRODUKCYJNYM

Streszczenie: Aktywizacja zawodowa osób niepełnosprawnych jest istotnym elementem ich rozwoju i samoakceptacji. Otwartość pracodawców w kwestii zatrudnia tychże osób jest dla nich szansą na aktywne życie zawodowe, samorozwój i niezależność finansową. Przystosowanie stanowisk pracy dla osób z niepełnosprawnościami powinno odbywać się z uwzględnieniem ich cech, potrzeb i możliwości, bowiem każdy rodzaj niepełnosprawności jest inny. Przy projektowaniu stanowisk pracy niezbędnym jest sięganie do aktualnych aktów prawnych. Takie podejście daje osobom niepełnosprawnym możliwość wygodnego, samodzielnego i bezpiecznego korzystania ze stanowiska pracy.

Słowa kluczowe: niepełnosprawność, aktywizacja zawodowa

ADAPTATION OF THE WORKING ENVIRONMENT TO THE NEEDS OF PEOPLE WITH DISABILITIES IN THE PRODUCTION COMPANY

Summary: Professional activation of the disabled people is an important element of their development and self-acceptance. Openness employers with regard to employment these people is their chance for active working life, self-development and financial independence. Adaptation of workplaces for disabled people should take into account their characteristics, needs and capabilities because each type of disability is different. It is necessary to refer to current legal acts when designing workplaces. This approach gives people with disabilities the possibility of comfortable, independent and safe use of the workplace.

Keywords: disability, professional activation.

¹ inż. Klaudia Jurkiewicz Akademia Techniczno-Humanistyczna w Bielsku-Białej Wydział Budowy Maszyn i Informatyki, email: jurkiewicz47@gmail.com

² Iga Drobina Uniwersytet Śląski w Katowicach, Wydział Prawa i Administracji, email: iga.drobina@gmail.com

³ dr hab. inż., prof. ATH Robert Drobina Akademia Techniczno-Humanistyczna w Bielsku-Białej, Wydział Budowy Maszyn i Informatyki, email: rdrobina@ath.bielsko.pl

1. Wstęp

W literaturze odnaleźć można wiele definicji niepełnosprawności opisanych w różnych dziedzinach: pedagogiki, psychologii, socjologii, medycyny, czy w zapisach aktów prawnych. Pojęcie niepełnosprawności należy ujmować w szerszym kontekście utarte stereotypy powodują szereg niejasności i komplikują poruszanie po tej złożonej tematyce. Wieloznaczność tej definicji ma istotne znaczenie w aspekcie obowiązującego prawa. Jednoznaczne określenie ma istotne znaczenie, ponieważ dotyka samego człowieka jak również rodzin zmagających się z opieką nad osobami niepełnosprawnymi [1]. W literaturze naukowej wyróżniane są dwa podstawowe modele postrzegania niepełnosprawności: medyczny i społeczny [1-2]. W pierwszym modelu, nazywanym także indywidualnym [1], niepełnosprawność jest rozumiana jako bezpośrednia konsekwencja choroby lub uszkodzenia ciała czy umysłu. W polskim systemie prawnym w latach 70-tych XX wieku rozróżniono i określono pojęcia inwalidy od osoby niepełnosprawnej. Definicje niepełnosprawności, jak i same różnice zostały wpisane w kilku aktach prawnych m.in. w ustawie z dnia 29 maja 1974 r. o zaopatrzeniu inwalidów wojennych i wojskowych oraz ich rodzin, w ustawie z dnia 27 sierpnia 1997 r. o rehabilitacji zawodowej oraz zatrudnianiu osób niepełnosprawnych, a także w licznych rozporządzeniach wykonawczych. Zgodnie z zawartymi zapisami niepełnosprawni byli osobami niezdolnymi do pracy na skutek choroby lub kalectwa oraz jednocześnie nie zostali przyporządkowani do żadnej z grup inwalidzkich. Naruszenia organizmu powodujące niezdolność do pracy mogły mieć różny charakter [3]:

- biologiczny, odnoszący się do stanu zdrowia inwalidy,
- gospodarczo-społeczny, określane jako zawodowy lub pracowniczy, dotyczący zmniejszonej zdolności do pracy i zarobkowania.

Na gruncie polskiego ustawodawstwa oba terminy wzajemnie się wykluczały, a uzyskanie statusu inwalidy wyłączało zastosowanie przepisów przeznaczonych dla osób niepełnosprawnych. Niepełnosprawni byli więc kategorią pośrednią obejmującą osoby, które nie były pełnosprawne, ale także nie można ich było uznać za inwalidów. Ponadto pojęcie niepełnosprawności traktuje omawiane zjawisko znacznie szerzej niż pojęcie inwalidztwa. Terminu inwalidztwa używa się na oznaczenie „stanu trwałego uszkodzenia organizmu w znacznym stopniu” [4], a w znaczeniu prawnym w stosunku do osób, „które utraciły sprawność na skutek kalectwa nabytego podczas działań wojennych, albo wskutek wypadku przy pracy” [4]. W świetle aktów prawnych pojęcie inwalidztwa było stosowane w celu określenia stanu niezdolności do wykonywania pracy w dłuższym okresie. Pojęcie to zostało zmienione poprzez zapis w ustawie z dnia 28 czerwca 1996 r. o zmianie niektórych ustaw o zaopatrzeniu emerytalnym i ubezpieczeniu społecznym [5]. W treści zapisu pojęcie inwalidztwa zastąpiono pojęciem niezdolności do pracy.

2. Pojęcie niepełnosprawności osób aktywnych zawodowo

Światowa Organizacja Zdrowia (WHO) wprowadziła cztery pojęcia niepełnosprawności, które uwzględniają stan zdrowia człowieka [6]. Są to:

- niesprawność (impairment) – każda utrata sprawności lub nieprawidłowość

- w budowie czy funkcjonowaniu organizmu pod względem psychologicznym, psychofizycznym lub anatomicznym,
- niepełnosprawność (disability) – każde ograniczenie bądź niemożność (wynikające z niesprawności) prowadzenia aktywnego życia w sposobie lub zakresie, które są uznawane za typowe dla człowieka,
 - ograniczenia w zakresie pełnienia funkcji społecznych (handicap),
 - ułomność określonej osoby wynikająca z niesprawności lub niepełnosprawności, ograniczająca lub uniemożliwiająca pełną realizację roli społecznej odpowiadającej wiekowi, płci oraz zgodnej ze społecznymi i kulturowymi uwarunkowaniami [7-8].

Pojęcie niepełnosprawności w innym kontekście zostało opisane przez Międzynarodową Organizację Pracy. Przyjęta w 1983 r. konwencja nr 159 [9], dotycząca rehabilitacji zawodowej i zatrudnienia osób niepełnosprawnych, definiuje osobę niepełnosprawną jako tę, której możliwości uzyskania i utrzymania odpowiedniego zatrudnienia i awansu zawodowego są znacznie ograniczone w wyniku ubytku zdolności fizycznych lub umysłowych, właściwie orzeczonych. Posiadanie statusu osoby niepełnosprawnej jest więc tutaj uwarunkowane trzema cechami, a mianowicie [9]:

- ubytek zdolności fizycznych lub umysłowych,
- ubytek opisany wyżej musi zmniejszać możliwości uzyskania i jednocześnie
- utrzymania zatrudnienia oraz awansu,
- ubytek musi być właściwie orzeczony.

3. Stan zagadnienia

Według danych Zakładu Ubezpieczeń Społecznych w grudniu 2020 r. w Polsce było 2,4 mln osób pobierających świadczenia emerytalno-rentowe ubezpieczonych przez płatników składek, które posiadały orzeczenie o niepełnosprawności [10]. Jedną z podstawowych kwestii związanych z orzecznictwem, które dotyczy osób niepełnosprawnych jest rozróżnienie do jakich celów wydawane są poszczególne orzeczenia. W Polsce wydaje się orzeczenia do celów rentowych oraz poza rentowych. Orzeczenia do celów rentowych, innymi słowy nazywane orzeczeniami ZUS wydawane są do innych celów niż orzeczenia powiatowych PZON lub miejskich MZON zespołów ds. orzekania o niepełnosprawności. Oba rodzaje orzeczeń regulują dwie różne Ustawy. W przypadku orzecznictwa do celów rentowych wszelkie kwestie z tym związane reguluje Ustawa z dnia 17 grudnia 1998 r. o emeryturach i rentach z Funduszu Ubezpieczeń Społecznych (tekst jednolity: Dz. U. z 2022 r. poz. 504), natomiast w przypadku orzecznictwa do celów poza rentowych Ustawa z dnia 27 sierpnia 1997r. o rehabilitacji zawodowej i społecznej oraz zatrudnianiu osób niepełnosprawnych (tekst jednolity: Dz. U. z 2021 r. poz. 573, 1981). Orzeczenia ZUS oceniają zdolność do pracy i są podstawą do wypłaty świadczeń z ubezpieczenia społecznego, czyli renty. Kolejną ważną kwestią jest to, że orzeczenia te dają takie same uprawnienia do korzystania z różnych ulg jak orzeczenia powiatowych zespołów. Zespoły do spraw niepełnosprawności mają obowiązek stosować tzw. przekładkę. Jeśli osoba ubiegająca się o ustalenie stopnia niepełnosprawności posiada orzeczenie ZUS, to PZON/MZON muszą wydać orzeczenie o niepełnosprawności i dopiero ono daje prawo do ulgi, m. in. ulgi rehabilitacyjnej. Należy zauważyć,

że orzeczenia zespołów powiatowych nie są w żadnym przypadku podstawą do ubiegania się o rentę i emeryturę, ale stwarzają możliwość otrzymania różnych dodatkowych świadczeń przysługujących osobom niepełnosprawnym. Przyczyny niepełnosprawności ustalają zespoły ds. orzekania o stopniu niepełnosprawności. Wydane przez nie orzeczenia pozwalają na korzystanie z ulg i uprawnień, do których prawa nabywa się właśnie ze względu na charakter i rodzaj niepełnosprawności.

4. Świadczenia dla osób z niepełnosprawnością zatrudnionych w przedsiębiorstwie produkcyjnym

W zakres działania Zakładu Ubezpieczeń Społecznych należy m.in. orzekanie dla celów ustalania uprawnień do świadczeń z ubezpieczeń społecznych oraz innych świadczeń wypłacanych przez Zakład, do których prawo uzależnione jest od stwierdzenia niezdolności do pracy lub niezdolności do samodzielnej egzystencji [11]. Orzeczenia wydają: lekarz orzecznik ZUS – jako pierwsza instancja oraz komisja lekarska ZUS – jako druga instancja. Lekarze orzecznicy i komisje lekarskie Zakładu Ubezpieczeń Społecznych orzekają o niezdolności do pracy. Stwierdzenie niezdolności do pracy i niezdolności do samodzielnej egzystencji daje możliwość uzyskania uprawnień do świadczeń [12]. Zgodnie z artykułem 12 Ustawy z dnia 17 grudnia 1998r. o emeryturach i rentach z Funduszu Ubezpieczeń Społecznych wyróżnia się [13]:

- osoby niezdolne do pracy – niezdolną do pracy jest osoba, która całkowicie lub częściowo utraciła zdolność do pracy zarobkowej z powodu naruszenia sprawności organizmu i nie rokuje odzyskania tej zdolności po przekwalifikowaniu,
- osoby całkowicie niezdolne do pracy – całkowicie niezdolną do pracy jest osoba, która utraciła zdolność do wykonywania jakiegokolwiek pracy,
- osoby częściowo niezdolne do pracy – częściowo niezdolną do pracy jest osoba, która w znacznym stopniu utraciła zdolność do pracy zgodnej z poziomem posiadanych kwalifikacji.

Przy ocenie stopnia i przewidywanego okresu niezdolności do pracy oraz rokowania co do odzyskania tej zdolności uwzględnia się stopień naruszenia sprawności organizmu oraz możliwości przywrócenia niezbędnej sprawności w drodze leczenia i rehabilitacji, a także możliwość wykonywania dotychczasowej pracy lub podjęcia innej pracy oraz celowość przekwalifikowania zawodowego, biorąc pod uwagę rodzaj i charakter dotychczas wykonywanej pracy, poziom wykształcenia, wiek i predyspozycje psychofizyczne [13]. Niezdolność do pracy orzeka się na okres nie dłuższy niż 5 lat. Istnieje odstępstwo od tego okresu w sytuacji, jeżeli według wiedzy medycznej nie ma rokowań co do odzyskania zdolności do pracy przed upływem tego okresu – wówczas orzeka się na okres dłuższy niż 5 lat [13]. Jeżeli osobie uprawnionej do renty z tytułu niezdolności do pracy przez okres co najmniej ostatnich 5 lat poprzedzających dzień badania lekarskiego brakuje mniej niż 5 lat do osiągnięcia wieku emerytalnego określonego w art. 24 ust. 1, Ustawy z dnia 17 grudnia 1998 r. o emeryturach i rentach z Funduszu Ubezpieczeń Społecznych, w przypadku dalszego stwierdzenia niezdolności do pracy orzeka się niezdolność do pracy na okres do dnia osiągnięcia tego wieku [13]. Niezdolność do samodzielnej egzystencji orzeka się, kiedy stwierdzone zostanie takie naruszenie sprawności organizmu, które powoduje konieczność stałej lub długotrwałej opieki i pomocy innej osoby w zaspokajaniu

podstawowych potrzeb życiowych [12]. W tym przypadku przepisy mówią, że niezdolność do samodzielnej egzystencji orzeka się na taki sam okres jak niezdolność do pracy (czyli na okres nie dłuższy niż 5 lat), przy czym również należy wspomnieć, że jeżeli nie ma według wiedzy medycznej rokowań co do odzyskania zdolności do pracy przed upływem tego okresu, orzeka się wówczas na okres dłuższy niż 5 lat. Aby uzyskać rentę z tytułu niezdolności do pracy, osoba zainteresowana powinna spełniać łącznie następujące warunki [15]:

- a) osoba jest niezdolna do pracy,
- b) posiada wymagany – odpowiedni do wieku – staż ubezpieczenia (okres składkowy i nieskładkowy):
 - 1 rok – jeżeli stała się niezdolna do pracy zanim ukończyła 20 lat,
 - 2 lata – jeżeli stała się niezdolna do pracy między 20 a 22 rokiem życia,
 - 3 lata – jeżeli stała się niezdolna do pracy między 22 a 25 rokiem życia,
 - 4 lata – jeżeli stała się niezdolna do pracy między 25 a 30 rokiem życia,
 - 5 lat – jeżeli stała się niezdolna do pracy po ukończeniu 30 lat, przy czym okres ten musi przypadać w ciągu ostatnich 10 lat:
- c) przed dniem, w którym osoba zgłosiła wniosek o rentę, lub przed dniem, w którym powstała jej niezdolność do pracy powstała w czasie okresów składkowych lub nieskładkowych wskazanych w ustawie emerytalnej, albo w ciągu 18 miesięcy od ustania tych okresów.

Ten wymóg nie obowiązuje, jeśli spełnia się łącznie następujące warunki:

 - osoba jest całkowicie niezdolna do pracy oraz osoba ma co najmniej:
 - 20-letni staż ubezpieczeniowy – w przypadku kobiet,
 - 25-letni staż ubezpieczeniowy – w przypadku mężczyzn.

Uwaga! Jeśli osoba stała się niezdolna do pracy po ukończeniu 30 lat, nie musi posiadać 5 lat w 10 latach przed zgłoszeniem wniosku lub powstaniem niezdolności do pracy, jeśli jest całkowicie niezdolna do pracy oraz udowodniła:

 - 25 lat składkowych – w przypadku kobiet,
 - 30 lat składkowych – w przypadku mężczyzn.

Jeżeli ubezpieczony nie osiągnął wymaganego okresu składkowego i nieskładkowego, uzależnionego od wieku, w którym powstała niezdolność do pracy, warunek posiadania tego okresu uważa się za spełniony, gdy ubezpieczony został zgłoszony do ubezpieczenia przed ukończeniem 18 lat albo w ciągu 6 miesięcy po ukończeniu nauki w szkole ponadpodstawowej, ponadgimnazjalnej lub w szkole wyższej oraz do dnia powstania niezdolności do pracy miał bez przerwy lub z przerwami nieprzekraczającymi 6 miesięcy, okresy składkowe i nieskładkowe [16].

Lekarzem orzecznikiem lub członkiem komisji lekarskiej może być lekarz, który jest specjalistą, szczególnie w zakresie dziedzin medycyny takich jak: chirurgia, neurologia, medycyna pracy, medycyna społeczna, a także odbył przeszkolenie, którego zakres ustala prezes ZUS. Zaznaczyć także należy, że członek komisji lekarskiej nie może być równocześnie lekarzem orzecznikiem. Lekarz orzecznik dokonuje oceny niezdolności do pracy, jej stopnia oraz ustalenia [15-16]:

 - daty powstania niezdolności do pracy,
 - trwałości lub przewidywanego okresu niezdolności do pracy,
 - związku przyczynowego niezdolności do pracy lub śmierci z określonymi okolicznościami,
 - trwałości lub przewidywanego okresu niezdolności

do samodzielnej egzystencji,

- celowości przekwalifikowania zawodowego.

Jeżeli nie ma możliwości ustalenia daty powstania niezdolności do pracy, natomiast ustalono okres, w którym niezdolność do pracy powstała, wówczas za datę powstania niezdolności przyjmuje się końcową datę tego okresu. Jeżeli nie ma możliwości ustalenia ani daty, ani okresu powstania niezdolności do pracy, wtedy za datę powstania niezdolności przyjmuje się datę zgłoszenia wniosku o świadczenie. Na złożenie sprzeciwu od orzeczenia lekarza orzecznika osoba zainteresowana ma 14 dni od dnia jego otrzymania, przy czym należy pamiętać, że sprzeciwy wniesione po tym terminie nie zostaną rozpatrzone przez komisję lekarską. (Nie dotyczy to jednak uzasadnionych przypadków, gdzie ZUS na wniosek osoby zainteresowanej może przywrócić termin na wniesienie sprzeciwu). Prezes ZUS w terminie 14 dni od dnia wydania orzeczenia przez lekarza orzecznika może zgłosić zarzut wadliwości orzeczenia i przekazać sprawę do rozpatrzenia komisji lekarskiej. O zgłoszeniu tego zarzutu ZUS niezwłocznie zawiadamia osobę zainteresowaną. Komisja lekarska, rozpatrując sprzeciw lub zarzut wadliwości, dokonuje oceny niezdolności do pracy i jej stopnia oraz ustalenia okoliczności wymienionych wyżej. Rozstrzygnięcie dokonywane jest poprzez wydanie przez komisję lekarską orzeczenia.

Wydawanie orzeczeń [15-16]:

- lekarz orzecznik i komisja lekarska wydają orzeczenie w oparciu o dokumentację dołączoną do wniosku, a także po przeprowadzeniu badań stanu zdrowia osobie, która stara się o orzeczenie,
- w przypadku, kiedy przedłożona dokumentacja jest wystarczająca do wydania orzeczenia, nie ma konieczności przeprowadzenia badania bezpośredniego,
- oddział ZUS kieruje osobę, która stara się o orzeczenie w wyznaczonym terminie na badania przeprowadzane przez lekarza orzecznika, komisję lekarską, lekarza konsultanta, psychologa lub na obserwację szpitalną,
- w przypadku niestawienia się na badanie bez uzasadnionej przyczyny ZUS wzywa na badanie w nowo wyznaczonym terminie. Informacja przekazywana jest za zwrotnym poświadczeniem odbioru,
- istnieje możliwość przeprowadzenia badania w miejscu pobytu osoby, która stara się o orzeczenie, w przypadku, gdy jej stan zdrowia uniemożliwia osobiste stawiennictwo, odbywa się to za zgodą tejże osoby,
- w przypadku niezgłoszenia się na badania, obserwację szpitalną lub niewyrażenie zgody na badanie w miejscu pobytu następuje odstępnie od postępowania w sprawie wydania orzeczenia.

Orzeczenie lekarza orzecznika, od którego nie wniesiono sprzeciwu lub co do którego nie zgłoszono zarzutu wadliwości, albo orzeczenie komisji lekarskiej stanowi podstawę do wydania decyzji w sprawie świadczeń, do których prawo uzależnione jest od stwierdzenia niezdolności do pracy oraz niezdolności do samodzielnej egzystencji [16]. W chwili obecnej Serwis Ministerstwa Zdrowia i NFZ za pośrednictwem Internetowego Konta Pacjenta umożliwia dostęp do własnej dokumentacji medycznej. Aplikacja dostępna jest pod adresem www.pacjent.gov.pl

5. Orzeczenie do celów pozarentowych osób czynnych zawodowo

Powiatowe i wojewódzkie zespoły wydają odpowiednio orzeczenia o [18-19]:

- niepełnosprawności osób, które nie ukończyły 16 roku życia,

- stopniu niepełnosprawności osób, które ukończyły 16 rok życia,
- wskazaniach do ulg i uprawnień osób posiadających orzeczenia o inwalidztwie lub niezdolności do pracy.

Orzeczenie o wskazaniach do ulg i uprawnień osób czynnych zawodowo

Przy orzekaniu o wskazaniach do ulg i uprawnień bierze się pod uwagę [8]:

- orzeczenie o inwalidztwie lub niezdolności do pracy wydane na podstawie odrębnych przepisów oraz posiadanej dokumentacji medycznej,
- ocenę aktualnego stanu zdrowia wystawioną przez lekarza – członka powiatowego zespołu,
- zakres i rodzaj ograniczeń spowodowany naruszoną sprawnością organizmu. Orzeczenie o wskazaniach do ulg i uprawnień może otrzymać osoba, która [21-23]:

- ukończyła 16 lat,
- posiada jedno z poniższych orzeczeń:

1) Orzeczenie lekarza orzecznika Zakładu Ubezpieczeń Społecznych o:

- niezdolności do samodzielnej egzystencji,
- całkowitej niezdolności do pracy i do samodzielnej egzystencji,
- całkowitej niezdolności do pracy,
- częściowej niezdolności do pracy,

2) Orzeczenie wydane przez Komisję do spraw Inwalidztwa i Zatrudnienia, komisję lekarską Ministerstwa Obrony Narodowej albo Ministerstwa Spraw Wewnętrznych przed 1 stycznia 1998 roku o:

- I grupie inwalidzkiej,
- II grupie inwalidzkiej,
- III grupie inwalidzkiej,

3) Orzeczenie wydane przez Kasę Rolniczego Ubezpieczenia Społecznego przed 1 stycznia 1998 roku o:

- stałej niezdolności do pracy w gospodarstwie rolnym,
- długotrwałej niezdolności do pracy w gospodarstwie rolnym.

W rozumieniu art. 62 Ustawy z dnia 27 sierpnia 1997 r. o rehabilitacji zawodowej i społecznej oraz zatrudnieniu osób niepełnosprawnych osoby, które przed dniem wejścia w życie tej ustawy zostały zaliczone do jednej z grup inwalidów, są osobami niepełnosprawnymi, jeżeli przed tą datą orzeczenie o zaliczeniu do jednej z grup inwalidów nie utraciło mocy. W związku z tym orzeczenie o zaliczeniu do [25]:

- I grupy inwalidów traktowane jest na równi z orzeczeniem o znacznym stopniu niepełnosprawności,
- II grupy inwalidów traktowane jest na równi z orzeczeniem o umiarkowanym stopniu niepełnosprawności,
- III grupy inwalidów traktowane jest na równi z orzeczeniem o lekkim stopniu niepełnosprawności.

Osoby o stałej albo długotrwałej niezdolności do pracy w gospodarstwie rolnym uznaje się za niepełnosprawne, z tymże [25]:

- osoby, którym przysługuje zasiłek pielęgnacyjny, traktuje się jako zaliczone do znacznego stopnia niepełnosprawności,
- pozostałe osoby traktuje się jako zaliczone do lekkiego stopnia niepełnosprawności.

Osoby niepełnosprawne, o których mowa w art. 62, które przed dniem wejścia w życie ustawy nabyły prawo do świadczeń lub ulg na podstawie odrębnych przepisów, zachowują dotychczasowe uprawnienia [25]. W celu uzyskania orzeczenia o wskazaniach do ulg i uprawnień należy złożyć wniosek wraz z wymaganą dokumentacją. Może to zrobić osoba niepełnosprawna – jeżeli ma ukończone 18 lat, jeżeli nie – wówczas wniosek składają rodzice lub opiekunowie prawni.

Dokumenty jakie należy przygotować w tym przypadku to [25]:

- wniosek o wydanie orzeczenia o wskazaniach do ulg i uprawnień
- orzeczenie o:
 - inwalidztwie,
 - niezdolności do pracy,
 - niezdolności do samodzielnej egzystencji,
- dokumenty potwierdzające stan zdrowia, a mianowicie:
 - dokumentację medyczną – na przykład karty informacyjne leczenia szpitalnego, dokumentację z przebiegu leczenia ambulatoryjnego, wyniki dodatkowych badań diagnostycznych, konsultacji specjalistycznych,
 - inne dokumenty, które mogą mieć wpływ na ustalenie stopnia niepełnosprawności, na przykład opinia psychologiczno-pedagogiczna.

Jeżeli przedłożona wraz z wnioskiem dokumentacja jest niewystarczająca, wówczas do wydania orzeczenia o niepełnosprawności, stopniu niepełnosprawności lub o wskazaniach do ulg i uprawnień, przewodniczący powiatowego zespołu zawiadamia na piśmie osobę zainteresowaną lub przedstawiciela ustawowego dziecka o konieczności jej uzupełnienia oraz wyznacza termin złożenia brakującej dokumentacji z pouczeniem, że nieuzupełnienie jej w określonym terminie spowoduje pozostawienie wniosku bez rozpoznania [17]. Wniosek o wydanie orzeczenia o niepełnosprawności lub stopniu niepełnosprawności rozpatruje co najmniej dwuosobowy skład orzekający. Wniosek o wydanie orzeczenia o wskazaniach do ulg i uprawnień rozpatruje jednoosobowo lekarz – członek powiatowego zespołu. Zawiadomienie o terminie rozpatrzenia wniosku, nie później niż 7 dni przed dniem jego rozpatrzenia, doręcza się:

- osobie zainteresowanej lub jej przedstawicielowi ustawowemu, w przypadku orzekania o stopniu niepełnosprawności lub orzekania o wskazaniach do ulg i uprawnień,
- przedstawicielowi ustawowemu dziecka, w przypadku orzekania o niepełnosprawności.

W uzasadnionych przypadkach, zawiadomienia można dokonać również telefonicznie albo za pomocą poczty elektronicznej. Zawiadomienie powoduje skutki prawne, gdy nie ma wątpliwości, że dotarło ono do osoby zainteresowanej lub przedstawiciela ustawowego dziecka we właściwej treści i w odpowiednim terminie. Niestawienie się osób w wyznaczonym terminie na posiedzeniu o wydanie orzeczenia powoduje pozostawienie sprawy bez rozpoznania. W przypadku, kiedy niestawienie się zostało usprawiedliwione ważnymi przyczynami lub zdarzeniami losowymi w terminie 14 dni od dnia posiedzenia, przewodniczący powiatowego zespołu wyznacza nowy termin rozpatrzenia sprawy. O powtórny termin zawiadamia się za zwrotnym poświadczeniem odbioru. Trzykrotne niestawienie się powoduje pozostawienie sprawy bez rozpoznania. W celu wydania orzeczenia o niepełnosprawności lub o stopniu niepełnosprawności, lekarz – przewodniczący

składu orzekającego sporządza, na podstawie badania, ocenę stanu zdrowia dziecka lub osoby zainteresowanej. Z kolei w celu wydania orzeczenia o wskazaniach do ulg i uprawnień, ocenę sporządza lekarz – członek powiatowego zespołu, na podstawie badania. Jeżeli osoba zainteresowana lub dziecko nie może uczestniczyć w posiedzeniu składu orzekającego z powodu długotrwałej i nierokującej poprawy choroby, uniemożliwiającej osobiste stawiennictwo, potwierdzonej zaświadczeniem lekarskim, badanie przeprowadza się w miejscu pobytu tej osoby lub dziecka. W przypadku, gdy lekarz przewodniczący składu orzekającego uzna posiadaną dokumentację medyczną wystarczającą do wydania oceny stanu zdrowia, a osoba zainteresowana lub dziecko nie mogą uczestniczyć w posiedzeniu składu z powodu przyczyn wskazanych powyżej i potwierdzonych zaświadczeniem lekarskim, wówczas ocena może być wydana bez badania. Tych przepisów jednak nie stosuje się w przypadku orzekania o wskazaniach do ulg i uprawnień. Przewodniczący składu orzekającego ogłasza na posiedzeniu treść orzeczenia o niepełnosprawności lub stopniu niepełnosprawności, podpisanego przez wszystkich członków składu. Orzeczenie o wskazaniach do ulg i uprawnień podpisuje lekarz – członek powiatowego zespołu wydający orzeczenie. Osoba zainteresowana lub przedstawiciel ustawowy, w terminie 14 dni od dnia doręczenia orzeczenia o niepełnosprawności może wnieść odwołanie do wojewódzkiego zespołu, za pośrednictwem powiatowego zespołu, który wydał orzeczenie. Powiatowy zespół, który wydał orzeczenie, obowiązany jest przesłać odwołanie wraz z aktami sprawy do wojewódzkiego zespołu, w terminie 7 dni od dnia otrzymania odwołania. Jeżeli powiatowy zespół uzna, że odwołanie zasługuje w całości na uwzględnienie, wtedy wydaje orzeczenie, w którym uchyla lub zmienia zaskarżone orzeczenie [17]. W postępowaniu odwoławczym przed wojewódzkim zespołem, w sprawach o ustalenie niepełnosprawności lub stopnia niepełnosprawności, stosuje się odpowiednio tryb postępowania przed powiatowym zespołem. W przypadku niezgodzenia się z orzeczeniem wojewódzkiego zespołu istnieje możliwość odwołania się do sądu pracy i ubezpieczeń społecznych. Należy tego dokonać za pośrednictwem wojewódzkiego zespołu, który wydał orzeczenie w terminie do jednego miesiąca od otrzymania orzeczenia [17].

Od orzeczenia o wskazaniach do ulg i uprawnień, które wydawane jest przez lekarza – członka komisji powiatowego/miejskiego zespołu do spraw orzekania o niepełnosprawności nie ma możliwości odwołania i jest ono ostateczne oraz niezaskarżalne, ponieważ wydawane jest w oparciu o inną prawomocną decyzję administracyjną.

Orzeczenie o niepełnosprawności zawiera [17], [26]:

- oznaczenie zespołu, który wydał orzeczenie,
- datę wydania orzeczenia,
- datę złożenia wniosku,
- podstawę prawną wydania orzeczenia,
- imię i nazwisko dziecka, datę urodzenia, adres zamieszkania lub pobytu,
- numer dokumentu potwierdzającego tożsamość dziecka,
- ustalenie lub odmowę ustalenia niepełnosprawności,
- symbol przyczyny niepełnosprawności,
- datę lub okres powstania niepełnosprawności,
- okres, na jaki orzeczono niepełnosprawność,

- wskazania określone przez skład orzekający,
- uzasadnienie,
- pouczenie o przysługującym odwołaniu,
- podpis z podaniem imienia i nazwiska przewodniczącego składu orzekającego oraz pozostałych członków tego składu.

Symbol przyczyny niepełnosprawności jest to zawarty w orzeczeniu symbol (ustalony w rozporządzeniu [17]), który charakteryzuje uszkodzenie lub chorobę, powodującą zaburzenia funkcji organizmu. W polskim prawie dopuszcza się, aby w orzeczeniu mógł być zawarty więcej niż jeden symbol, ale nie więcej niż trzy symbole schorzeń, które w porównywalnym stopniu wpływają na zaburzenie funkcji organizmu. Symbol przyczyny niepełnosprawności oznacza się następująco [27]:

- 01-U – upośledzenie umysłowe,
- 02-P – choroby psychiczne,
- 03-L – zaburzenia głosu, mowy i choroby słuchu,
- 04-O – choroby narządu wzroku,
- 05-R – upośledzenie narządu ruchu,
- 06-E – epilepsja,
- 07-S – choroby układu oddechowego i krążenia,
- 08-T – choroby układu pokarmowego,
- 09-M – choroby układu moczowo-płciowego,
- 10-N – choroby neurologiczne,
- 11-I – inne, w tym schorzenia: endokrynologiczne, metaboliczne, zaburzenia enzymatyczne, choroby zakaźne i odzwierzęce, zeszpecenia, choroby układu krwiotwórczego,
- 12-C – całościowe zaburzenia rozwojowe.

Orzeczenie może zawierać więcej niż jeden symbol przyczyny niepełnosprawności, nie więcej niż trzy symbole schorzeń, które w porównywalnym stopniu wpływają na zaburzenie funkcji organizmu. Ustawodawca ograniczył liczbę symboli przyczyn niepełnosprawności na każdym z orzeczeń do trzech, wymagając jednocześnie, aby w przypadku orzeczenia stopnia niepełnosprawności albo niepełnosprawności, każdy z symboli zawartych w orzeczeniu, niezależnie od pozostałych, stanowił samodzielną przyczynę niepełnosprawności lub jej stopnia. Niepełnosprawność dziecka orzeka się na czas określony, jednak na okres nie dłuższy niż do ukończenia przez dziecko 16 rok życia [13], [17], [23-27]. Stopień niepełnosprawności osoby zainteresowanej orzeka się na czas określony lub na stałe [13]. Orzeczenie o wskazaniach do ulg i uprawnień wydaje się do czasu upływu ważności orzeczenia o inwalidztwie lub niezdolności do pracy.



Rysunek 1. Legitymacja osoby niepełnosprawnej – wzór

ID card of a disabled person – template,

Źródło: <https://www.gov.pl/web/rodzina/nowa-legitymacja-osob-niepelnosprawnych> z dnia 9 marca 2022 r., [29]

Legitymacja osoby niepełnosprawnej jest dokumentem poświadczającym niepełnosprawność lub stopień niepełnosprawności. Dzięki legitymacji osoby niepełnosprawne mogą korzystać z ulg i zniżek w opłatach za dobra i usługi oferowane na podstawie prawa miejscowego przede wszystkim przez podmioty publiczne. Na podstawie przepisów obowiązujących na terenie całego kraju legitymacja uprawnia również do korzystania z ulgowych przejazdów środkami publicznego transportu zbiorowego [28]. Powiatowy zespół, na wniosek osoby niepełnosprawnej lub jej przedstawiciela ustawowego, wystawia legitymację dokumentującą niepełnosprawność albo legitymację dokumentującą stopień niepełnosprawności. Osoba niepełnosprawna, składając wniosek, przedstawia do wglądu prawomocne orzeczenie o niepełnosprawności, o stopniu niepełnosprawności lub o wskazaniach do ulg i uprawnień [13]. Taka legitymacja jest wystawiana na okres ważności orzeczenia o niepełnosprawności o stopniu niepełnosprawności lub o wskazaniach do ulg i uprawnień.

Okres ważności legitymacji nie może być dłuższy niż:

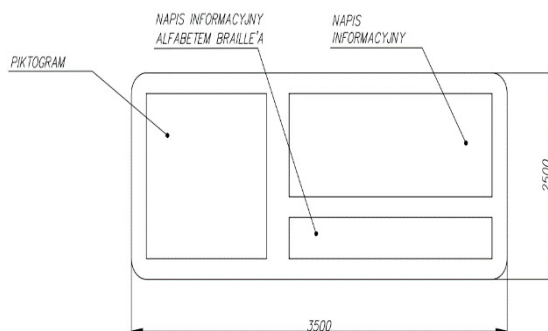
- 5 lat – w przypadku legitymacji dokumentujących niepełnosprawność,
- 10 lat – w przypadku legitymacji dokumentujących stopień niepełnosprawności wystawionych osobom, które nie ukończyły 60. Roku życia.

W przypadku, gdy osoba niepełnosprawna posiada więcej niż jedno orzeczenie o niepełnosprawności, o stopniu niepełnosprawności lub o wskazaniach do ulg i uprawnień, wówczas legitymacja dokumentująca niepełnosprawność albo legitymacja dokumentująca stopień niepełnosprawności jest wystawiana na podstawie ostatniego orzeczenia.

6. Propozycja wdrożenia rozwiązań umożliwiających zatrudnienie osób słabowidzących w przedsiębiorstwie branży produkcyjnej

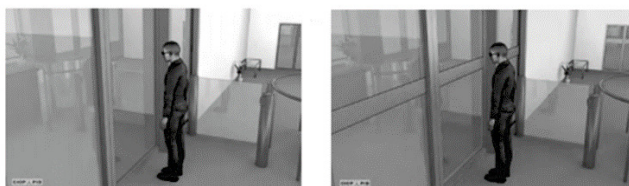
Projekt udoskonalenia miejsca pracy w magazynie osobom słabowidzącym spełniającym wymagania w Ustawie [5,14-15,17] przewiduje zastosowanie dużych, kontrastowych tablic informacyjnych na drzwiach wejściowych do pomieszczeń lub obok nich, które usprawnią organizację pracy, poprzez szybszą identyfikację pomieszczeń przez osobę słabowidzącą. Tablice informacyjne oprócz napisu

informacyjnego i piktogramu winny posiadać również oznaczenie pomieszczeń alfabetem Braille'a.



Rysunek 2. Projekt udoskonalenia środowiska pracy z uwzględnieniem osób słabowidzących – tabliczka informacyjna [29]

W celu zwiększenia bezpieczeństwa osoby słabowidzącej osobom słabowidzącym należy oznaczyć kontrastowymi pasami obrysy ościeżnic oraz umieścić pasy na wysokości powyżej 0,8 m nad podłogą w poprzek drzwi na całej ich szerokości, które będą informować o ich aktualnym położeniu - drzwi zamknięte lub drzwi otwarte. Oznakowanie ma zastosowanie zarówno do drzwi zwykłych jak i drzwi szklanych.



Rysunek 3. Przykład zastosowania pasów do oznaczenia drzwi szklanych. Źródło: CIOP PIB 2020. Na podstawie ramowych wytycznych z dnia 14.12.2020 r. [29]



Rysunek 4. Przykład zastosowania pasów do oznaczenia drzwi nieprzeźroczystych. Źródło: CIOP PIB 2020. Na podstawie ramowych wytycznych z dnia 14.12.2020 r. [29]

W ramach propozycji wdrożenia zaleca się umieścić duże i czytelne znaki bezpieczeństwa, które pomogą w lokalizacji środków ochrony przeciwpożarowej. Takie rozwiązanie w znacznym stopniu ułatwi osobie słabowidzącej zlokalizowanie w razie potrzeby tych środków.



Rysunek 5. Przykład zastosowania znaków bezpieczeństwa w miejscach umieszczenia środków ochrony przeciwpożarowej. Źródło: CIOP PIB 2020. Na podstawie ramowych wytycznych – dobrych praktyk z dnia 14.12.2020 r. [29]

Adaptacja stanowiska pracy bezpośrednio powinna odnosić się do przestrzeni pracy w tym przypadku można przeprowadzić reorganizację stanowiska pracy w części biurowej magazynu. Wprowadzenie zmian na analizowanym stanowisku pracy powinno dotyczyć również kolorystycznego zróżnicowania wyposażenia miejsca pracy. Takie usprawnienia w znacznym stopniu przyczynią się do lepszej organizacji pracy. Inne zmiany dotyczące przestrzeni pracy powinny obejmować obramowania szaf, regałów, włączników światła, kontaktów, powierzchni siedziska krzesła i blatu stołu, różnobarwnych segregatorów i teczek – przypisując określonej barwie konkretną tematykę dokumentów, różnobarwnych spinaczy, długopisów, nożyczek. W przypadku osób słabowidzących zaleca się, aby elementy wyposażenia stanowiska pracy zawsze znajdowały się w stałym miejscu. Taka organizacja pracy przyczynia się do utrzymania porządku na stanowisku pracy i zapobiega zbędnym poszukiwaniom danego wyposażenia.



Rysunek 6. Przykład zróżnicowania kolorystycznego wyposażenia na stanowisku pracy. Źródło: CIOP PIB 2020. Na podstawie ramowych wytycznych – dobrych praktyk z dnia 20.12.2020 r. [29]

Stanowisko przygotowane dla osób słabowidzących powinno być odpowiednio usytuowane względem pracownika. Sprzęt powinien być dostosowany do wymiarów

antropometrycznych i zadań wykonywanych na stanowisku pracy. Poniżej przedstawiono zasady, którymi kierowano się przy ustawianiu sprzętu [29]:

- Na stanowisku pracy dostosowano wysokość krzesła i wysokość stołu – tak, aby klawiatura znajdowała się na wysokości łokci (przy ramionach swobodnie opuszczonych do dołu).
- Wyregulowano krzesło w taki sposób, aby możliwe było przyjęcie kąta w kolanach i kąta w biodrach – około 90° - 110° . Oparcie fotela ustawiono tak, aby dotykało łopatek i przylegało do lędźwiowego odcinka kręgosłupa.
- Ustawiono klawiaturę w taki sposób, aby pracownik miał możliwość oparcia przedramion na podłokietnikach.
- Monitor ustawiono na wprost pracownika, tak by jego górna krawędź znajdowała się poniżej poziomu oczu, a kąt między płaszczyzną monitora, a linią patrzenia na środek monitora wynosił około 90° . Dzięki temu zachowano odpowiednią pozycję szyi i głowy, a także wzrok będzie mniej się męczył (w porównaniu z pionowym ustawieniem monitora).
- Monitor ustawiono w taki sposób, aby zapewnić dobre warunki pracy wzrokowej (bez odbić i nadmiernych kontrastów) - czyli bokiem do okna.



Rysunek 7. Przykład prawidłowo dostosowanego stanowiska komputerowego.

Źródło: J. Kamińska, T. Tokarski, Jak zorganizować ergonomiczne stanowisko z komputerem? Tablet, laptop, stanowisko z jednym i wieloma monitorami, Centralny Instytut Ochrony Pracy – Państwowy Instytut Badawczy, 2016 r., s. 8, [29]

Wnioski

Analiza doniesień literaturowych upoważnia do sformułowania następujących wniosków [29]:

1. Problematyka osób z niepełnosprawnością jest ważna z punktu widzenia społecznego.
2. W świetle aktualnych aktów prawnych oraz dostępnej literatury przedmiotu pojęcie niepełnosprawności definiowane jest w sposób różny zwracając uwagę na szersze aspekty życia społecznego.
3. Mnogość zapisów, definicji powoduje, że osoby zmagające się z niepełnosprawnością napotykają na szereg trudności w kontekście obowiązującego prawa.
4. Umiejętne poruszanie się w obszarze osób zmagających się z ciągle zmieniającymi się przepisami jest kluczowe przy ubieganiu się o świadczenia z tytułu niepełnosprawności.
5. Podnoszenie świadomości osób zdrowych co do złożoności specyfiki problematyki osób niepełnosprawnych jest kluczowe i ma ogromny wpływ na odnajdywanie się osób niepełnosprawnych w przestrzeni publicznej.

6. Dostosowanie środowiska pracy do potrzeb osób niepełnosprawnych nie powinno ograniczać się do przystosowania wyłącznie stanowiska pracy. Pracodawca, który wyraża chęć zatrudnienia osoby z niepełnosprawnością powinien być przygotowany na wprowadzenie zmian w całym środowisku pracy, począwszy od sfery zewnętrznej zakładu pracy, aby umożliwić osobie niepełnosprawnej dojście do zakładu pracy, poprzez sferę wewnętrzną, do której zaliczają się pomieszczenia higieniczno-sanitarne, szatnie, korytarze itp., aż do stanowiska pracy.
7. Stanowisko pracy dla osoby niepełnosprawnej powinno umożliwić jej bezpieczne i możliwie najbardziej samodzielne wykonywanie pracy. Oprócz funkcji podstawowej, powinno pełnić funkcję rehabilitacyjną, poprzez prawidłowe zatrudnianie, zgodne z możliwościami psychofizycznymi osoby niepełnosprawnej. Praca na dostosowanym stanowisku pracy nie powinna powodować pogłębienia się istniejącej już niepełnosprawności, a co gorsza tworzenia się nowych.

LITERATURA

1. BIEGANOWSKA A.: Przekaz medialny w modyfikowaniu postaw studentów pedagogiki wobec niepełnosprawności, Wydawnictwo UMCS, Lublin 2015 s. 15-36.
2. KUROWSKI K.: Wolności i prawa człowieka i obywatela z perspektywy osób z niepełnosprawnościami, Biuro Rzecznika Praw Obywatelskich, Warszawa 2014.
3. GIEŁGA M. RASZEWSKA SKAŁECKA R.: Prawno-administracyjne aspekty sytuacji osób niepełnosprawnych w Polsce / pod redakcją naukową Małgorzaty Giełdy i Renaty Raszewskiej-Skałeczki Prace Naukowe Wydziału Prawa, Administracji i Ekonomii Uniwersytetu Wrocławskiego Wrocław: E-Wydawnictwo. Prawnicza i Ekonomiczna Biblioteka Cyfrowa. Wydział Prawa, Administracji i Ekonomii Uniwersytetu Wrocławskiego, 2015.
4. KURZYNA-CHMIEL D.: Podstawy prawne i organizacyjne oświaty. Prawo oświatowe w zarysie, Wolters Kluwer, Warszawa 2009, s. 72.
5. USTAWA z dnia 28 czerwca 1996 r. O zmianie niektórych ustaw o zaopatrzeniu emerytalnym i o ubezpieczeniu społecznym Dz.U. 1996 Nr 100 poz. 461
6. GALASIŃSKI D.: Osoby niepełnosprawne czy z niepełnosprawnością „Niepełnosprawność - zagadnienia, problemy, rozwiązania” 2013 (9), nr IV, s. 3
7. GRABOWSKI J., MILEWSKA M., STASIAK A.: Vademecum organizatora turystyki niepełnosprawnych, Wydawnictwo WSTH, Łódź 2007, s. 33.
8. Międzynarodowa Klasyfikacja Funkcjonowania, Niepełnosprawności I Zdrowia, Światowa Organizacja Zdrowia 2001,
http://www.csioz.gov.pl/src/files/klasyfikacje/ICF_Polish_version.pdf data dostępu 24 marca 2022r.
9. Konwencja nr 159 Międzynarodowej Organizacji Pracy dotycząca rehabilitacji zawodowej i zatrudnienia osób niepełnosprawnych, przyjęta w Genewie dnia 20 czerwca 1983 r.dz. U. 2005 nr 43 poz.412.
10. Serwis internetowy: <https://stat.gov.pl/obszary-tematyczne/rynek-pracy/pracujacy-bezrobotni-bierni-zawodowo-wg-bael/osoby-niepelnosprawne-w-2020-roku,33,2.html>, data dostępu: 8 marca 2022r.

11. KANIA A.: Orzeczenia komisji lekarskich ZUS wydane w 2020 roku, Departament Statystyki i Prognoz Aktuariatnych, Warszawa 2021r.
12. Organy orzekające o niezdolności do pracy - Pojęcie niezdolności do pracy - ZUS data dostępu: 8 marca 2022r.
13. Ustawa z dnia 17 grudnia 1998 r. o emeryturach i rentach z Funduszu Ubezpieczeń Społecznych (tekst jednolity: Dz. U. z 2022 r. poz. 504).
14. Ustawa z dnia 27 sierpnia 1997 r. o rehabilitacji zawodowej i społecznej oraz zatrudnianiu osób niepełnosprawnych (tekst jednolity: Dz. U. z 2021 r. poz. 573, 1981).
15. Serwis internetowy: <https://www.zus.pl/swiadczenia/renty/renty-z-tytulu-niezdolnosci-do-pracy/warunki-wymagane-do-przyznania-renty>, data dostępu: 8 marca 2022r.
16. Renta z tytułu niezdolności do pracy - Ministerstwo Rodziny i Polityki Społecznej - Portal Gov.pl (www.gov.pl), data dostępu: 8 marca 2022r.
17. Rozporządzenie Ministra Gospodarki, Pracy i Polityki Społecznej z dnia 15 lipca 2003 r. w sprawie orzekania o niepełnosprawności i stopniu niepełnosprawności. (Dz. U. z 2021 r., poz. 9). Rozdział 2, art. 2.
18. Obwieszczenie Ministra Rodziny i Polityki Społecznej z dnia 25 marca 2021 r. w sprawie ogłoszenia jednolitego tekstu rozporządzenia Ministra Gospodarki, Pracy i Polityki Społecznej w sprawie orzekania o niepełnosprawności i stopniu niepełnosprawności (Dz.U. 2021 poz. 857).
19. Serwis internetowy: <http://www.niepelnosprawni.pl/ledge/x/204914> dostęp z dnia: 9 marca 2022r.
20. Rozporządzenie Ministra Pracy i Polityki Społecznej z dnia 1 lutego 2002 r. w sprawie kryteriów oceny niepełnosprawności u osób w wieku do 16 roku życia. (Dz.U. 2002 nr 17 poz. 162).
21. Serwis internetowy: <https://obywatel.gov.pl/zasilki-i-pomoc-finansowa/uzyskaj-orzeczenie-o-niepelnosprawnosci-dla-dziecka-ktore-ma-mniej-niz-16> dostęp z dnia: 9 marca 2022r.
22. Serwis internetowy: <https://www.bip.powiat.poznan.pl/plik,33052,wniosek-o-wydanie-orzeczenia-dla-dzieci.pdf> dostęp z dnia: 9 marca 2022r.
23. Serwis internetowy: <https://www.gov.pl/web/gov/uzyskaj-orzeczenie-o-stopniu-niepelnosprawnosci> dostęp z dnia: 9 marca 2022r.
24. Serwis internetowy: <https://www.bip.powiat.poznan.pl/plik,33053,wniosek-o-wydanie-orzeczenia-dorosli.pdf> dostęp z dnia: 9 marca 2022r.
25. Ustawa z dnia 27 sierpnia 1997 r. o rehabilitacji zawodowej i społecznej oraz zatrudnieniu osób niepełnosprawnych. (Dz. U. z 2021 r. poz. 573, z późn. zm.).
26. Serwis internetowy: <https://www.infor.pl/prawo/konstytucja/prawa-czlowieka/685602,Co-zawiera-orzeczenie-o-niepelnosprawnosci.html> dostęp z dnia: 9 marca 2022r.
27. Serwis internetowy: <http://piu-st.mpips.gov.pl/-/symbol-przyczyny-niepelnosprawnosci> dostęp z dnia: 9 marca 2022r.
28. Serwis internetowy: <https://rehabilitacjaopole.pl/legitymacja-osoby-niepelnosprawnej/> dostęp z dnia: 9 marca 2022r.
29. JURKIEWICZ K.: Dostosowanie środowiska pracy do potrzeb osób niepełnosprawnych w wybranym przedsiębiorstwie produkcyjnym; Praca Inżynierska Akademia Techniczno-Humanistyczna w Bielsku-Białej nr 63-20ZI 2020/2021.